



Mestni muzej orientalske umetnosti

Civico Museo d'Arte Orientale

Via San Sebastiano, 1
Trieste
+39 040 3220736 | +39 040 6754068

museoarteorientale@comune.trieste.it
www.museoarteorientaletrieste.it



Slike

na naslovnici eden od simbolov muzeja

Katsushika Hokusai
Veliki val ob obali Kanagawa
1830-1832 ca.
večbarvna silografija

na zadnji strani

Budai
Kitajska, dinastija Qing (1644-1911), 18. stoletje
Porcelan blanc de Chine

1.
Vaza celadon
Kitajska dinastija Yuan (1279-1368), 14. stoletje
porcelan, okrasni motiv z zeleno glazuro

2.
Krilo
Kitajska, dinastija Qing (1644-1911), konec 19. stoletja
vezen svileni atlas

3.
Belo-moder krožnik za izvoz, vrste Kraak
Kitajska, dinastija Ming, obdobje Wanli (1573-1619)
porcelan, kobaltno modra glazura

4.
Netsuke z upodobljenim Daikokujem
Japonska, obdobje Edo (1615-1868), 19. stoletje
rezljana slonovina

5.
Utagawa Hiroshige (1797-1858)
Lunin srp
1832 ca.
večbarvna silografija



comune di trieste



MESTNI MUZEJ ORIENTALSKE UMETNOSTI TRST



V osrčju Trsta, le nekaj korakov od osrednjega Velikega trga (piazza dell'Unità d'Italia), se nahaja **Mestni muzej orientalske umetnosti - Civico Museo d'Arte Orientale**. Domuje v plemiški palači s sredine osemnajstega stoletja, **palazzetto Leo**, poimenovani po tržaški plemiški družini, ki jo je dala zgraditi. Leta 1954 je zadnja lastnica, grofica Margherita Nugent, zapustila palačo mestni občini Trst. V njej so od leta 2001 razstavljene orientalske zbirke Mestnih muzejev zgodovine in umetnosti z vazami iz porcelana, grafikami in slikami, kiparskimi deli, svilenimi oblačili, orožjem in glasbili, ki izvirajo predvsem iz Kitajske in Japonske.

RAZLOGI ZA ZBIRKO

V Trstu kot pomorskem pristanišču Habsburškega cesarstva so že od osemnajstega stoletja pristajale ladje in prihajali popotniki iz daljnih krajev, zato je postal priljubljeno središče zbirateljev dragocenosti iz dežel zunaj Evrope. V tem svetovljanskem okolju so mornariški častniki, zbiratelji, umetniki in bogate družine občinskim zbirkam zapustili ali donirali številne izdelke, ki so prihajali iz Kitajske in Japonske z ladjami in **parniki avstrijske paroplovne družbe Lloyd**, ki je med prvimi preplula Sueški kanal. V drugi polovici 19. in v prvih desetletjih 20. stoletja so se kitajsko-japonske zbirke oblikovale v duhu antropološke radoznalosti (grafike surimono, netsuke kipci in kitajska svila) in iskanja eksotičnih okrasnih izdelkov (porcelanske vaze in Ukiyo-e grafike). Ti predmeti niso bili prisotni le v domovih najuglednejših družin (Caccia, Currò, Barzilai, Artelli, Sartorio, Piacere) in najbolj izobraženih osebnosti in zbirateljev, kot sta bila **Carlo Zanella**, zavarovalniški agent družbe Lloyd v Hong Kongu, in **Mario Morpurgo de Nilma**, pač pa so še vedno sestavni del notranje opreme

gradu Miramare, kar dokazuje strastno ljubezen, ki jo je nadvojvoda **Ferdinand Maksimilijan Habsburški**, tudi sam navdušen zbiratelj eksotičnih predmetov in kitajskega porcelana, gojil do kultur Daljnega vzhoda.



2.

OBISK MUZEJA

Prvi prostor v pritličju, ki se skupaj s soslednjim uporablja začasne razstave, je poskus upodobitve t.i. kitajskega kabineta, **Gabinetto Cinese Wunsch**, posebne trgovske stvarnosti na pol poti med trgovino in muzejem, ki je bila značilna za Trst v letih od 1840 do 1890. Tretji prostor gosti majhno, a dragoceno zbirko kipov iz **Gandhare**, datiranih v obdobje med 1. in 4. stol. n. št., zbranih med slovitno italijansko odpravo v Karakorum leta 1954, ki je pod vodstvom Ardita Desia osvojila vrh K2.

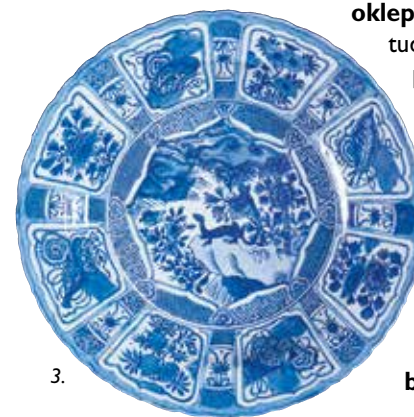
Prvo nadstropje je v celoti posvečeno umetnosti **Kitajske**. Dve ključni skrivnosti kitajske kulture, **porcelan** in **svila**, ki povzemata večtisočletno znanje, sta izčrpno dokumentirani z vrsto svilenih oblačil iz 19. stoletja in porcelanom dinastij Song (960–1279), Yuan (1279–1368), Ming (1368–1644) in Qing (1644–1911). V vitrinah osrednjega razstavnega prostora lahko občudujemo antične vaze barve blede zelenkastega žada iz 12.–14. stoletja, imenovane **céladon**, in »**belo-modri**« porcelan, izdelan v zlatem obdobju tovrstne proizvodnje, v času vladavine dinastije Ming. Po koncu tega obdobja se je proizvodnja te posebne vrste keramike izrazito povečala, saj so kobalt, element ključnega pomena za pridobivanje modre barve, ki so ga pred tem uvažali z bližnjega vzhoda (zlasti iz Perzije), našli tudi na ozemlju Kitajske. Od vladavine dinastije Qing dalje so kitajski rokodelci čedalje pogosteje uporabljali večbarvno dekoracijo porcelana (tako imenovana sloga **famille verte** in **famille rose**), ki je lepo upodobljena na nekaterih razstavljenih predmetih. Muzej hrani tudi nekaj primerkov belega kitajskega porcelana, »**blanc de Chine**«, katerega proizvodnja se je od obdobja dinastije Ming nadaljevala vse do do poznega obdobja dinastije Qing. V tretjem prostoru

so razstavljeni primerki **italijanskih in evropskih fajans in porcelana v orientalskem slogu**, izdelanih pod vplivom navdušenja nad eksotičnim Vzhodom, ki je od leta 1600 dalje zavladalo v Evropi.

V drugem in tretjem nadstropju je urejen oddelek, posvečen **Japonski**. V njem zbrani eksponati izvirajo predvsem iz obdobja Edo ali Tokugawa (1615–1868) in Meiji (1868–1912). V drugem nastropju se lahko muzej pohvali pohvali z izjemno bogato zbirko tiskov nekaterih najvidnejših likovnih mojstrov, kot so **Utamaro, Hokusai, Hirošige, Kunisada in številnih drugih umetnikov iz obdobja Ukiyo-e** (»Lebdeči svet«). Za njihova dela so značilni motivi, ki upodabljajo prizore iz vsakdanjega življenja v vseh njegovih otenkih. Ta umetniška zvrst je upodabljala točno določen segment družbe iz obdobja Edo: srednji razred, ki je odraščal v času miru in blaginje in je želel uživati v radostih, ki jih ponuja življenje. Gre torej za upodobitev življenjske radosti, *joie de vivre*, ki se kaže bodisi v dragocenih izdelkih iz slonovine (*netsuke*), lakiranega lesa (kot so šatulje s pisalnim priborom *suzuribako*) in kovin, kot tudi v strasti do **gledališča kabuki**, o kateri pričajo grafike, gledališke maske in glasbila. Tu so še predmeti iz porcelana, ki so dokaz, da je japonska kultura uspešno prevzela in nadgradila skrivnost, ki so jo do tedaj kitajski rokodelci spretno čuvali in jo tisočletja prenašali iz roda v rod. Od 17. stoletja dalje se je namreč na Japonskem začel množično proizvajati in izvažati porcelan, imenovan **Imari**. Ime je dobil po pristanišču, skozi katerega so potovali predmeti, izdelani v pečeh delavnic v Ariti.

V tretjem nadstropju je na ogled bogata zbirka **japonskega orožja** iz obdobja **od 15. do 19. stoletja**, med katerim izstopajo dragocene samurajske sablje **katana** in

wakizashi ter dva **samurajska oklepa**. Tu je na ogled tudi izbor kipov, posod in drugih predmetov, s pomočjo katerih se lahko obiskovalci seznanijo z japonsko versko tradicijo s kulti in obredi **šintoizma in budizma**.



3.



4.

ZAKAJ ODKRITI DALJNI VZHOD?

Od 16. stoletja dalje so Portugalski in Španci, v ostru konkurenci z Nizozemci, s prevlado na svetovnih morjih utrjevali živahne pomorske trgovske vezi z Daljnim vzhodom, zlasti s Kitajsko. V antičnem svetu je bila Svilen pot prvi stik s temi civilizacijami, medtem ko je bilo v mlajši zgodovini pomorstvo tisto, ki je utiralo nove poti do mnogih izdelkov, prihajajočih iz dežel, katerih kulturna tradicija se je razvijala brez vpliva Evrope. Poleg tega so po koncu japonskega izolacionizma (1858) v Evropo prispele velike količine materialov vseh vrst, zaradi česar se je na naših tleh uveljavil t.i. **japonizem**: od druge polovice devetnajstega stoletja dalje so slikarji, kiparji, arhitekti in obrtniki, ki so izdelovali pohištvo v zahodnjaškem slogu, sledili novim zgledom in tudi zaradi poznavanja porcelana, grafik, slik in tkanin iz Daljnega vzhoda prenovili svoj repertoar. Z obiskom Mestnega muzeja orientalske umetnosti v Trstu lahko zatorej spoznavamo svoja obzorja na prostor izven meja evrocentrizma in spoznamo, zakaj so umetniki, kot sta bila Manet in van Gogh, tako zelo ljubili *Ukiyo-e* grafike.